

NACIONAL

DEPTAL

LPZ

CBA

SCZ

OR

PTS

CHQSC

BN

PND

TRJ

EL TSE IMPLEMENTA RECOMENDACIONES DE LA OCD BOLIVIA

El presidente del TSE, Salvador Romero, informó sobre recomendaciones de la OCD Bolivia que serán implementadas para el actual proceso electoral

COMUNICACIÓN CON LOS TED

Adecuar la legislación electoral para que el Tribunal Supremo Electoral (TSE) tenga tuición sobre los Tribunales Electorales Departamentales (TED) en temas sensibles como la selección y capacitación de jurados, el juzgamiento de actas y el sistema DIREPRE.

Salvador Romero:

El TSE trabaja en la elaboración de lineamientos que fortalezcan y unifiquen criterios para los TED en temas especiales como la selección de notarios y en el juzgamiento de actas, con el fin de estandarizar procedimientos.

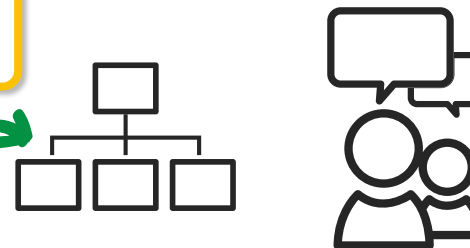
MUJERES, POBLACIONES INDÍGENAS POBLACIONES LGTB+

Promover la participación política de mujeres, poblaciones indígenas y otros grupos minoritarios de la población.

Salvador Romero:

Mujeres – En colaboración con la ONU, el TSE trabaja para que se cumplan los criterios de paridad y alternancia de género, y difunde seminarios virtuales para mujeres candidatas.

Poblaciones indígenas – El TSE acompañará la elección de autoridades indígenas bajo usos y costumbres propios.

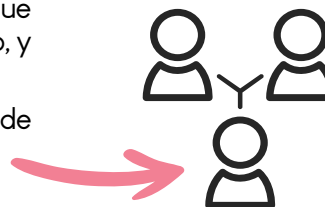


EDUCACIÓN E INFORMACIÓN AL VOTANTE

Diseñar una estrategia de comunicación y educación educativa intensiva e inclusiva. Mejorar su página web y orientar sobre su uso a la población

Salvador Romero:

Estrategia de comunicación – El TSE definirá líneas generales, sobre todo en el tema de las medidas de bioseguridad y cada TED tendrá a su cargo la información y orientación a sus votantes porque se trata de un proceso descentralizado.



Mayor información en el boletín:

Analistas plantean 6 temas clave para que el TSE recupere la confianza en las elecciones

¿Debe funcionar la Direpre en las elecciones del 7 de marzo?

NACIONAL

DEPTAL

LPZ

CBA

SCZ

OR

PTS

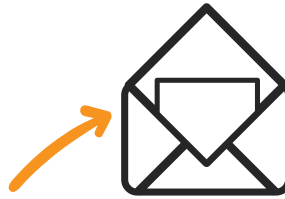
CHQSC

BN

PND

TRJ

DIFUSIÓN DE ENCUESTAS EN BOCA DE URNA



Elaborar un reglamento claro sobre encuestas en línea, las medidas de bioseguridad y la publicación de sus bases de datos.

Salvador Romero:

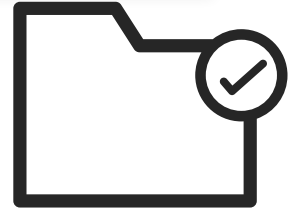
El TSE trabaja en diferentes aspectos del reglamento de encuestas, pero principalmente en lineamientos específicos para aquellas que se realizarán vía teléfono o internet.

PADRÓN ELECTORAL

Informar de forma permanente sobre el padrón, señalando de forma progresiva los avances técnicos y respondiendo a las consultas ciudadanas.

Salvador Romero:

El TSE prevé un mayor despliegue de brigadas móviles para el empadronamiento en zonas rurales. La depuración de fallecidos está apoyada por el cruce de la base de datos de los Cementerios generales, SENASIR y AFP. La habilitación de ciudadanos que no votaron en los procesos de 2017 y 2020 -que están inhabilitados- cuenta con la difusión de una campaña de mayor intensidad.



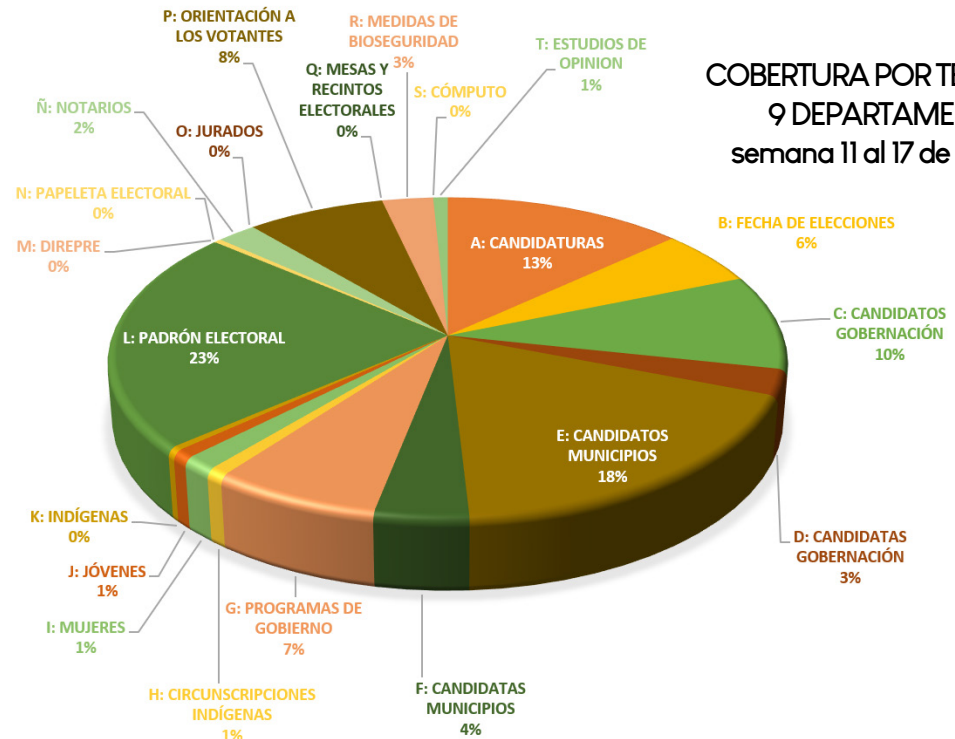
DATOS DEPARTAMENTALES

REPORTE DEPARTAMENTAL

Monitoreo a medios de comunicación

La semana del 11 al 17 de enero, las noticias sobre el padrón electoral superaron al resto de temas sobre las elecciones.

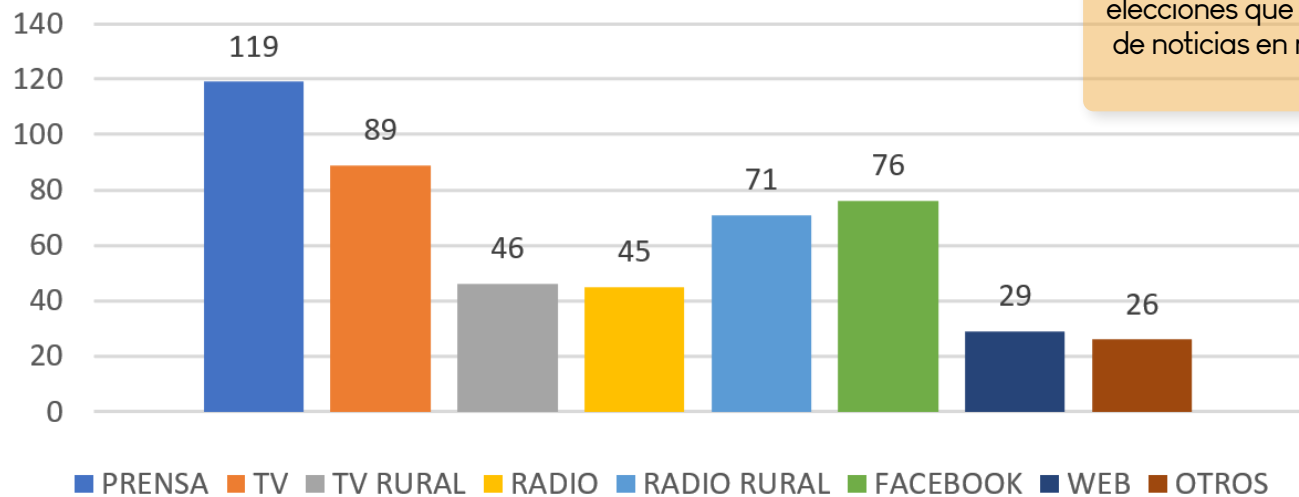
El incremento en la información sobre el padrón para mejorar el nivel de confianza en el TSE fue una de las recomendaciones de la OCD Bolivia.



- NACIONAL
- DEPTAL
- LPZ
- CBA
- SCZ
- OR
- PTS
- CHQSC
- BN
- PND
- TRJ

NÚMERO DE NOTICIAS EN MEDIOS DE COMUNICACIÓN Y EN REDES SOCIALES

semana del 11 al 17 de enero

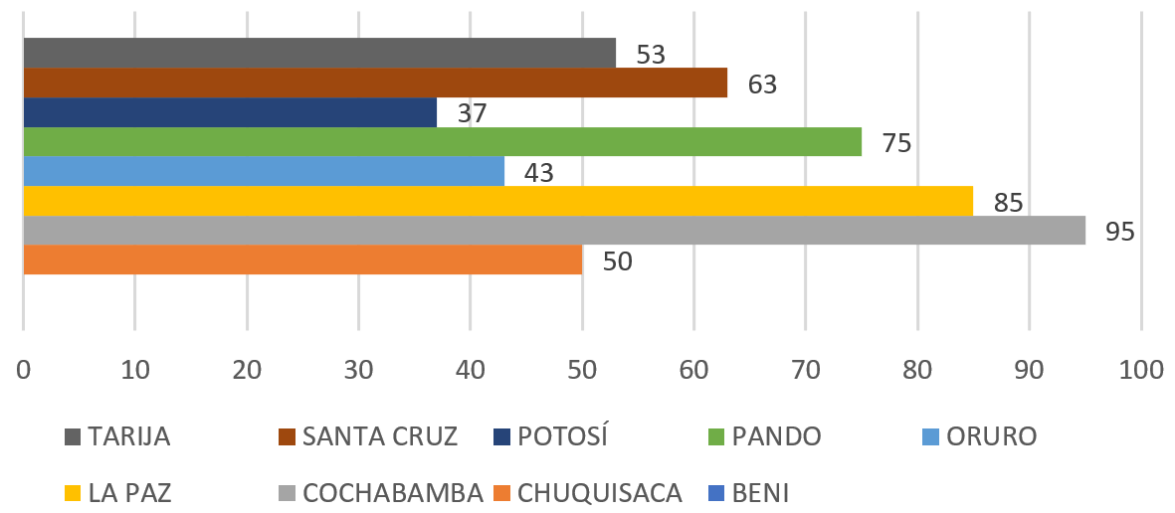


Las ediciones digitales de los periódicos difundieron más noticias sobre las elecciones que otros medios. El número de noticias en radios rurales fue mayor que en radios urbanas.

El departamento en el que se difundió mayor cantidad de noticias sobre las elecciones es Cochabamba, seguido de La Paz y Pando que, a pesar de no ser un departamento del eje central, está bastante informado. Potosí es el departamento menos informado.

NÚMERO DE NOTICIAS DIFUNDIDAS SOBRE ELECCIONES POR DEPARTAMENTO

semana del 11 al 17 de enero



BOLETIN
NACIONAL

DEPTAL

LPZ

CBA

SCZ

OR

PTS

CHQSC

BN

PND

TRJ

Analistas plantean 6 temas clave para que el TSE recupere la confianza en las elecciones

Transparencia y publicidad, rendición de cuentas, educación democrática, limpieza del padrón biométrico, estrategia de comunicación e información asertiva y un plan de contingencia de riesgos, son los temas clave que plantean las analistas políticas Jimena Costa y Erika Brockmann al Tribunal Supremo Electoral (TSE), para generar confianza de cara a las elecciones departamentales y municipales.

Ambas coincidieron que el tema de la transparencia y la comunicación falló en las elecciones de octubre pasado, por lo que el TSE tiene la obligación de establecer una estrategia de información dirigida a la ciudadanía que sea oportuna, efectiva y asertiva.

“No les ha nacido voluntariamente el tema de la transparencia y publicidad, entonces, para estas elecciones no solo tienen que mantener sino tienen que ampliarlo”, sostuvo Costa, al exigir al organismo electoral actualizar su página web de manera permanente.

Brockmann acota que el TSE no tuvo la capacidad de responder a la información falsa o distorsionada que circuló por las redes sociales y entre personas desinformadas, instalándose dudas y poniendo en tela de juicio su transparencia.

“La estrategia fundamental debiera ser recuperar la confianza, pero si hay estos ruidos permanentes que son producto de la nueva realidad de la información y de la desinformación, hay que tomar recaudos, tienes que tener tu plan de contingencia de riesgos”, afirma.

Sugiere una estrategia informativa más “agresiva”; y que la voz no se concentre solo en el presidente Salvador Romero, sino que otro vocal apoye en esta labor, porque de lo contrario es absolutamente desgastante.

La rendición de cuentas del proceso electoral y del manejo de los recursos en los proyectos –por ejemplo– de la Difusión de Resultados Preliminares (Direpre) que se suspendió sin explicar las responsabilidades, así como detalles de la contratación de la empresa, entre otros, plantea Costa.

Recomienda implementar un plan de “educación democrática”, sobre todos los detalles normativas, resoluciones de los comicios, que deben cumplir los candidatos y que sea de conocimiento de la ciudadanía.

Costa acota que el organismo “Tiene que garantizarnos la limpieza del padrón y lo más deseable sería que para esta elección ya se aplique con biometría”, al observar que la auditoría de la Organización de Estados Americanos data de hace tres años, por lo que ya hubo muchos cambios entre ellos denuncias de fraude electoral.

La Observación Ciudadana Democrática recomendó en su informe que el TSE refuerce su estrategia de comunicación para estos comicios, precisamente porque una de sus debilidades fue la falta de información oportuna.

¿Debe funcionar la DIREPRE en las elecciones del 7 de marzo?

La analista y exdiputada Jimena Costa cree que “debería haber siempre un mecanismo de conteo rápido” en los procesos electorales, porque la tecnología facilita su implementación y da garantías a la ciudadanía de que las “cosas se hacen bien”.

“Es importante el Direpre, porque después del conteo rápido los resultados oficiales no deberían tener gran distancia, sino una distancia mínima”.

Erika Brockmann tiene una posición contraria, “yo creo que no es conveniente hacer un sistema de conteo rápido”, dice, al sostener que la ciudadanía termina apropiándose y dándole mayor valor a un resultado que “no es oficial”.

“Puede generar más susceptibilidades, deslegitima el cómputo final. Porque la gente se apropia del Direpre, piensa que es más confiable y eso no ha explicado el TSE con la suficiente pedagogía”.